



Wsparcie dla branży HoReCa, turystyka i kultura - NABÓR II

A1.2.1 "Inwestycje dla przedsiębiorstw w produkty, usługi i kompetencje pracowników oraz kadry związane z dywersyfikacją działalności"
w ramach programu Krajowy Plan Odbudowy i Zwiększania Odporności (KPO)

Spotkanie informacyjne

Operatorzy



Dla każdego z pięciu regionów został wybrany jeden Operator:

Region 1: kujawsko-pomorskie, pomorskie i zachodniopomorskie Polska Fundacja Przedsiębiorczości

Region 2: mazowieckie, podlaskie i warmińsko-mazurskie – Towarzystwo Inwestycji Społeczno-Ekonomicznych S.A.

Region 3: lubelskie, małopolskie, podkarpackie i świętokrzyskie - Małopolska Agencja Rozwoju Regionalnego S.A

Region 4: łódzkie, opolskie i śląskie - Agencja Rozwoju Regionalnego S.A.

Region 5: dolnośląskie, lubuskie i wielkopolskie – Fundacja Kaliski Inkubator Przedsiębiorczości

Region 4

województwo śląskie, łódzkie i opolskie

Operator - Agencja Rozwoju Regionalnego S.A.



Kwota środków dla regionu przeznaczonych na wsparcie przedsięwzięć MŚP w naborze II: 106 631 313,07 zł

- województwo śląskie 53 778 498,09 zł
- województwo łódzkie 40 542 699,46 zł
- województwo opolskie 12 310 115,52 zł

Partnerzy

Agencja Rozwoju Regionalnego w Częstochowie S.A.



Rudzka Agencja Rozwoju "Inwestor" Sp. z o. o.



Fundacja Rozwoju Śląska w Opolu



Łódzka Agencja Rozwoju Regionalnego S.A.



Łódzka Specjalna Strefa Ekonomiczna S.A.



Finansowanie projektu



- Program Krajowy Plan Odbudowy
- Komponent A „Odporność i Konkurencyjność Gospodarki”
- Inwestycja A1.2.1. Inwestycje dla przedsiębiorstw w produkty, usługi i kompetencje pracowników oraz kadry związane z dywersyfikacją działalności



Podstawowe informacje o projekcie

1. Cel
2. Nabór wniosków
3. Dokumentacja konkursowa
4. Warunki uczestnictwa w naborze
5. Zakres inwestycji do objęcia wsparciem
6. Zasady finansowania przedsięwzięć
7. Kwalifikowalność wydatków
8. Ocena wniosków

1. Cel



- Celem Działania A1.2.1 jest wsparcie mikro, małych i średnich przedsiębiorstw z sektora HoReCa, turystyka lub kultura najbardziej dotkniętych skutkami pandemii Covid-19, które w latach 2020 lub 2021 odnotowały spadek obrotów w wysokości co najmniej 30% liczony rok do roku.

2. II Nabór wniosków

- ✓ Ogłoszenie naboru: 19/06/2024
- ✓ Nabór wniosków: od 18/07/2024 do 03/10/2024 w rundach oceny:
 - Runda 1: od 18/07/2024 do 31/07/2024
 - Runda 2: od 01/08/2024 do 14/08/2024
 - Runda 3: od 15/08/2024 do 31/08/2024
 - Runda 4: od 01/09/2024 do 14/09/2024
 - Runda 5: od 15/09/2024 do 30/09/2024
 - Runda 6: od 01/10/2024 do 03/10/2024
- ✓ Czas trwania naboru: minimum 14 dni
(informacja o ewentualnym skróceniu naboru 3 dni wcześniej)
- ✓ Składanie wniosków: wyłącznie za pośrednictwem Lokalnego Systemu Informatycznego (LSI)
Lsi.parp.gov.pl

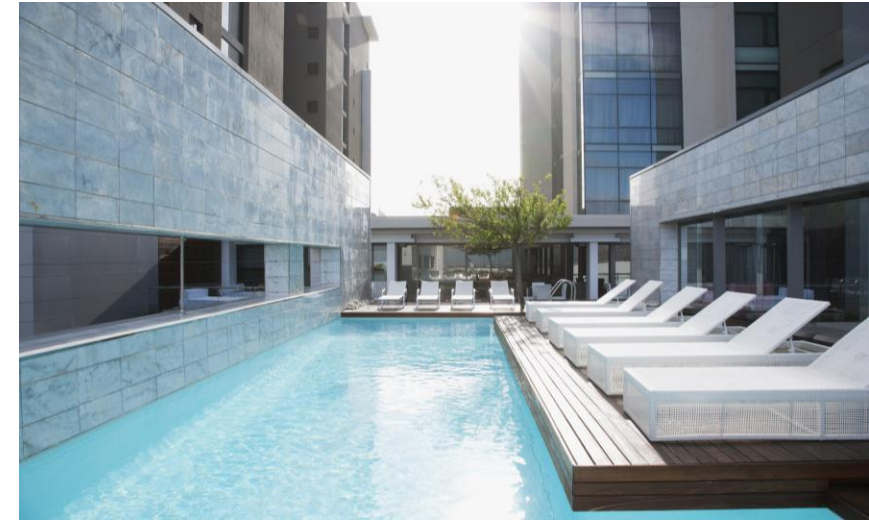


3. Dokumentacja konkursowa

1. Regulamin wyboru przedsiębiorć MŚP
2. Kryteria wyboru przedsiębiorć MŚP wraz z przewodnikiem po kryteriach wyboru przedsiębiorć MŚP
3. Lista kodów PKD
4. Wzór wniosku o objęcie przedsięwzięcia MŚP wsparciem
5. Instrukcja wypełniania wniosku
6. Oświadczenie zgoda na doręczenia elektroniczne
7. Oświadczenie o wysokości de minimis
8. Przewodnik kwalifikowalności wydatków
9. Wzór umowy o objęcie Przedsięwzięcia MŚP wsparciem
10. Lista dokumentów niezbędnych do zawarcia umowy o objęcie przedsięwzięcia MŚP wsparciem

Aktualizacja dokumentacji konkursowej
- z dnia 12/08/2024 r.

4. Warunki uczestnictwa w konkursie



1. Mikro, małe i średnie przedsiębiorstwo z sektora HoReCa, turystyka i kultura prowadzące działalność na terenie województwa, w którym zgłasza lokalizację projektu
2. Odnotowany spadek obrotów co najmniej 20 % w latach 2020 lub 2021- liczony jako spadek sprzedaży towarów lub usług w ujęciu wartościowym (zgodnie z Instrukcją wypełniania wniosku i stosowanym sposobem rozliczania w przedsiębiorstwie).
3. Działalność, wiodąca lub pomocnicza, przedsiębiorstwa dotyczy sektora HoReCa, turystyka i kultura (zgodnie z listą kodów PKD będącą załącznikiem dokumentacji konkursowej) – działalność potwierdzona w dokumentach rejestrowych na dzień złożenia wniosku oraz na dzień 31/12/2019 r. lub najpóźniej 20/03/2020 r.

5. Zakres inwestycji do objęcia wsparciem



1. Komponent inwestycyjny (obligatoryjny) – inwestycja w bazę usługową lub produkcyjną, mająca na celu rozszerzenie lub dywersyfikację prowadzonej działalności:

- ✓ zakup nowych środków trwałych innych niż nieruchomości (np. zakup i montaż maszyn i urządzeń niezbędnych do wprowadzenia na rynek nowego produktu lub usługi, zakup bezemisyjnych środków transportu (w wysokości odpowiadającej odpisom amortyzacyjnym), zakup wartości niematerialnych i prawnych (autorskich praw majątkowych, praw do wynalazków, patentów, know-how)
- ✓ zakup materiałów budowlanych i robót budowlanych (np. konstrukcyjnych, montażowych, instalacyjnych) niezbędnych do wdrożenia nowych produktów lub usług

Ważne!

Roboty budowlane muszą **zwiększać odporność firmy na wypadek wystąpienia sytuacji kryzysowych** – nie może to być zwykła modernizacja czy remont służący wykonywaniu dotychczasowej działalności.

5. Zakres inwestycji do objęcia wsparciem - cd.



Cd. komponentu 1:

- ✓ inwestycje związane z zieloną transformacją, w szczególności zachęcające do zapobiegania powstawaniu odpadów, recyklingu /ponownego wykorzystania odpadów oraz wdrożenia rozwiązań w zakresie energii ze źródeł odnawialnych
- ✓ działania związane z wykorzystaniem technologii cyfrowych (konieczność dokonania zmian w procesów, sposobu funkcjonowania przedsiębiorstwa lub wzmocnienia odporności na wypadek kolejnych kryzysów w sektorze
- ✓ koszty związane z zieloną transformacją i transformacją cyfrową – dodatkowo punktowane w ocenie merytorycznej

5. Zakres inwestycji do objęcia wsparciem - cd.



2. Komponent szkoleniowy

– obejmuje wydatki mające na celu podnoszenie kwalifikacji lub przekwalifikowanie pracowników, związane z rozszerzeniem lub dywersyfikacją działalności przedsiębiorstwa (szkolenia z zakresu nowych rozwiązań i technologii (w tym technologii IT), analizy potrzeb klientów, wprowadzania nowych produktów i usług, zarządzania informacjami i danymi oraz zarządzania ryzykiem, zarządzania kryzysowego, związane z wprowadzeniem nowych technologii produkcyjnych, zarządzaniem innowacjami, marketingiem, sprzedażą.

5. Zakres inwestycji do objęcia wsparciem - cd.



3. Komponent doradczy

– obejmuje koszty usług doradczych niezbędnych do wdrożenia innowacji świadczonych przez doradców zewnętrznych (np. analiza dotychczasowego modelu biznesowego, usługi związane z opracowaniem procedur technicznych).

Wydatki w ramach komponentu szkoleniowego i doradczego nie mogą mieć charakteru ogólnego, nie mogą przekroczyć 30% kwoty wydatków kwalifikowalnych, muszą być ściśle związane z celem przedsięwzięcia!

Ważne!

Usługi doradcze nie mogą mieć charakteru ciągłego, ani być związane z bieżącą działalnością firmy (usługi księgowe, prawne czy podatkowe nie są kosztem kwalifikowalnym).

Termin realizacji przedsięwzięcia

1. Realizacja przedsięwzięcia może zostać rozpoczęta dopiero po dniu złożenia wniosku
2. Okres realizacji przedsięwzięcia
– **nie może być dłuższy niż 12 miesięcy**, licząc od dnia rozpoczęcia realizacji przedsięwzięcia MŚP
3. Okres realizacji przedsięwzięcia nie może wykraczać poza **31/01/2026**



6. Zasady finansowania przedsięwzięć



- ✓ Maksymalna wartość kosztów kwalifikowalnych:
600.000,00 zł
- ✓ Maksymalna kwota wsparcia:
540.000,00 zł
- ✓ Minimalna kwota wsparcia:
50.000,00 zł
- ✓ Maksymalna intensywność wsparcia:
90%
- ✓ Rodzaj wsparcia:
pomoc de minimis
- ✓ Sposób finansowania:
refundacja
- ✓ Wkład własny:
minimum 10% wniesiony wyłącznie w formie pieniężnej – możliwość sfinansowania z kredytu lub pożyczki (weryfikacja dokumentów na etapie podpisywania umowy)

6. Zasady finansowania przedsięwzięć – cd.



Jakie są formy zabezpieczenia projektu ?

Wsparcie wypłacane jest po ustanowieniu i wniesieniu przez przedsiębiorcę zabezpieczenia należytego wykonania zobowiązań wynikających z Umowy w formie weksla in blanco opatrzonego klauzulą „nie na zlecenie”. Operator może żądać dodatkowego zabezpieczenia w formie – poręczenia bankowego, gwarancji bankowej, gwarancji ubezpieczeniowej, dobrowolnego poddania się egzekucji w trybie art. 777 Kodeksu postępowania cywilnego.

7. Kwalifikowalność wydatków

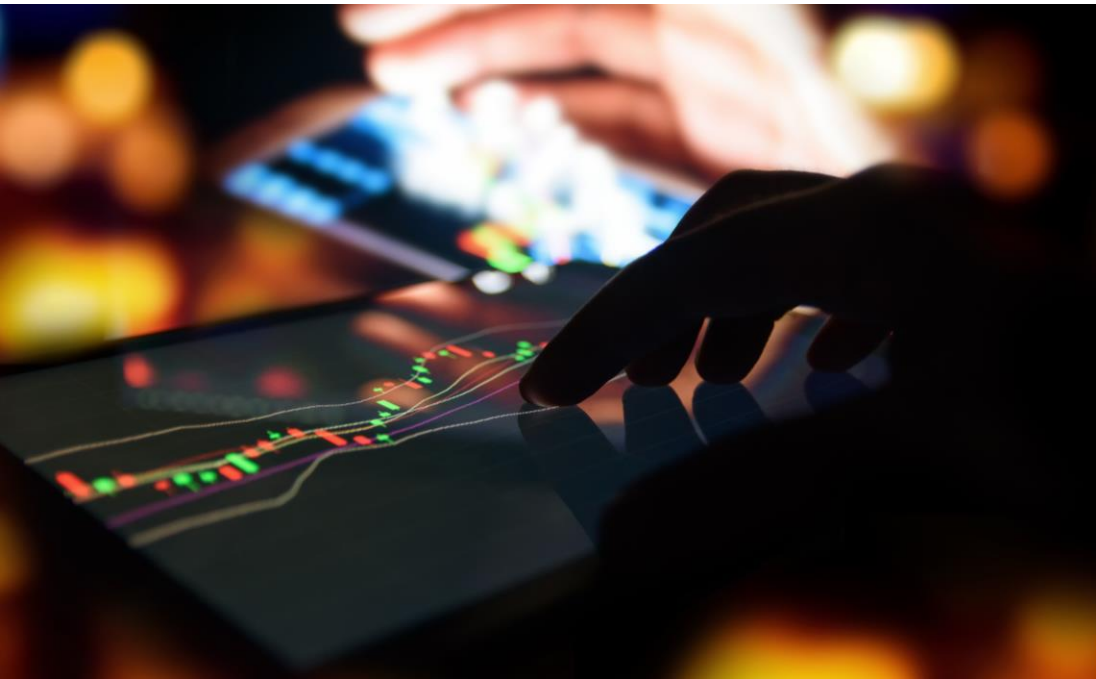


Katalog kosztów kwalifikowanych określa „Przewodnik kwalifikowalności wydatków”

Warunki kwalifikowalności wydatków:

- ✓ Wydatek poniesiony po dniu złożenia wniosku, w okresie realizacji projektu (określonym w Umowie o objęcie przedsięwzięcia MŚP wsparciem), zgodny z obowiązującymi przepisami prawa unijnego i krajowego, uwzględniony w harmonogramie rzeczowo-finansowym (budżecie), dokonany w sposób przejrzysty, efektywny i racjonalny, należycie udokumentowany i wykazany we wniosku o płatność, poniesiony zgodnie z zasadą uczciwej konkurencji.
- ✓ Wydatek powyżej 50 000 zł netto – zgodnie z zasadą konkurencyjności (BAZA KONKURENCYJNOŚCI)
- ✓ Powyżej 130 000 zł netto – zgodnie z Prawem Zamówień Publicznych (jeśli dotyczy)

Koszty kwalifikowalne



- ✓ środki trwałe - w tym zakup i montaż maszyn i urządzeń wchodzących w skład nowych linii produkcyjnych, niezbędnych do wprowadzenia na rynek nowych produktów/usług,
- ✓ środki transportu - bezemisyjne środki transportu, za wyjątkiem samochodów osobowych mających więcej niż jeden rząd siedzeń, w wysokości odpowiadającej odpisom amortyzacyjnym za okres, w którym były one wykorzystywane na rzecz przedsiębiorstwa MŚP
- ✓ wartości niematerialne i prawne
- ✓ amortyzacja środków trwałych oraz wartości niematerialnych i prawnych

Koszty kwalifikowalne – cd.



- ✓ roboty budowlane – zakup materiałów budowlanych i robót budowlanych (np. konstrukcyjnych, montażowych, instalacyjnych) jeśli są niezbędne dla realizacji przedsięwzięcia MŚP
- ✓ koszty związane z zieloną transformacją – mają charakter jedynie wspierający lub uzupełniający główny cel przedsięwzięcia
- ✓ koszty związane z transformacją cyfrową
- ✓ usługi szkoleniowe mające na celu podnoszenie kwalifikacji i/lub przekwalifikowanie pracowników w związku z rozszerzeniem lub dywersyfikacją działalności przedsiębiorstwa, obsługą klienta
- ✓ usługi rozwojowe – usługi doradcze niezbędne do wdrożenia innowacji świadczonych przez doradców zewnętrznych

Koszty niekwalifikowalne:

- poniesione poza okresem kwalifikowalności określonym w Umowie
- nieudokumentowane lub nienależycie udokumentowane
- podatek VAT
- zakup gruntów lub nieruchomości
- wynagrodzenia
- koszty administracyjne
- zakup samochodów osobowych
- kary i grzywny
- koszty postępowań sądowych
- koszty prowizji pobieranych w ramach operacji wymiany walut
- nagrody jubileuszowe
- leasing



8. Ocena wniosków



Ocena jednoetapowa – formalna i merytoryczna, na podstawie kryteriów wyboru przedsięwzięć MŚP (załącznik nr 1 Regulaminu)

Ocena przedsięwzięć dokonywana będzie w formie niezależnej oceny przez co najmniej dwóch ekspertów.

Termin oceny – 14 dni od złożenia wniosku

Wyniki oceny – publikowane w rundach w podziale na województwa (osobno dla wniosków złożonych od pierwszego do 14 dnia danego miesiąca i od 15-tego do końca danego miesiąca)

Ocena formalna

Ocena formalna - 0/1 (w przypadku niespełnienia któregoś z kryterium formalnego wniosek nie podlega dalszej ocenie):

1. Wnioskodawca prowadzi działalność w sektorze HoReCa zgodnie z listą PKD
2. Miejsce realizacji projektu zgodne z danymi rejestrowymi firmy
3. Termin realizacji przedsięwzięcia jest zgodny z założeniami Inwestycji A.1.2.1 KPO
4. Wnioskodawca posiada wszelkie prawa i pozwolenia niezbędne do realizacji przedsięwzięcia



Ocena merytoryczna



1. Kwalifikowalność Wnioskodawcy
2. Przedmiot przedsięwzięcia MŚP nie dotyczy rodzajów działalności wykluczonej z możliwości uzyskania wsparcia
3. Odnotowany spadek obrotów to minimum 20%
4. Przedsięwzięcie dotyczy rozszerzenia lub unowocześnienia działalności Wnioskodawcy
5. Przedsięwzięcie obejmuje komponenty zgodne z celem inwestycji (obligatoryjny komponent inwestycyjny)
6. Wydatki są kwalifikowalne, uzasadnione i racjonalne oraz zgodne z limitami

Ocena merytoryczna - cd.



7. Przedsięwzięcie jest zgodne z zasadami polityk horyzontalnych - równości szans i niedyskryminacji, równości szans kobiet i mężczyzn, niewyrządzania znaczącej szkody środowisku, zrównoważonego rozwoju
8. Wkład własny na poziomie minimum 10%
9. Dodatkowe efekty realizacji przedsięwzięcia - zielona transformacja, transformacja cyfrowa
10. Przedsięwzięcie zlokalizowane na obszarze o ponadprzeciętnym poziomie bezrobocia lub zagrożonym trwałą marginalizacją



INFORMACJE:

horeca-kpo.pl

FB: Operator Horeca - woj. śląskie, opolskie, łódzkie

Kontakt:

Łódzka Agencja Rozwoju Regionalnego S.A.

ul. Prezydenta Gabriela Narutowicza 34

90-135 Łódź

e-mail: horeca@larr.pl

Łódzka Specjalna Strefa Ekonomiczna S.A.

ul. ks. Bp. Wincentego Tymienieckiego 22G

90-349 Łódź

e-mail: horeca@larr.pl

<https://horeca-kpo.pl/>



Kontakt:

Fundacja Rozwoju Śląska w Opolu

ul. Wrocławska 133

45-837 Opole

e-mail: horeca@frs-cb.pl

Kontakt:

Agencja Rozwoju Regionalnego S.A. w Bielsku-Białej

ul. 1 Dywizji 45 Pancерnej (biuro: Dmowskiego 6)
43-382 Bielsko-Biała
e-mail: horeca@arrsa.pl

Agencja Rozwoju Regionalnego w Częstochowie S.A.

Aleja Najświętszej Maryi Panny 24
42-202 Częstochowa
e-mail: horeca@arr.czystochowa

Rudzka Agencja Rozwoju „Inwestor” Sp. z o.o.

ul. Wolności 6
41-700 Ruda Śląska
e-mail: horeca@rarinvestor.pl